

Les petits guides pratiques de la Maison des Arts !

Analyser une peinture



Sommaire

I. Généralités sur la peinture	3.
A. Les types de peinture	4.
B. Les supports et les outils	4.
C. La hiérarchie des genres	5.
II. Analyse d'une peinture	6.
A. Les informations générales sur l'œuvre	7.
B. L'aspect général de l'œuvre	8.
C. Le style de l'œuvre	9.
D. La remise en contexte de l'œuvre	10.
À toi de jouer !	11.
III. Lexique	13.
A. L'œuvre	14.
B. Les techniques picturales	14.
C. La composition générale	14.

I.

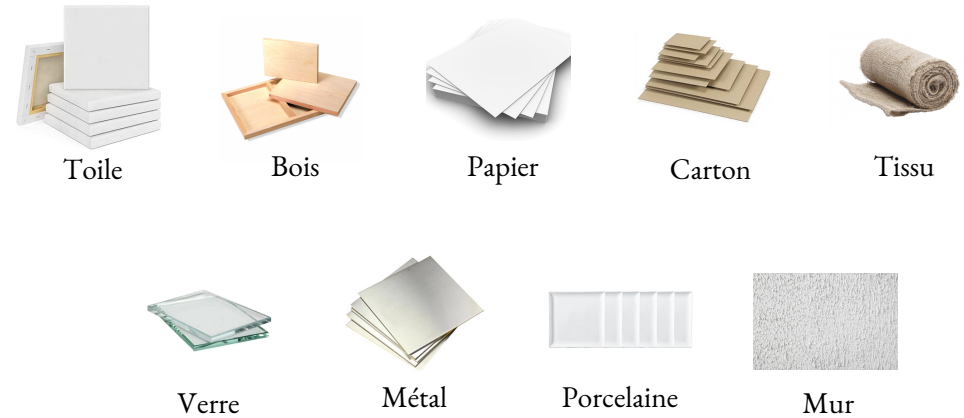
Généralités sur la peinture

A. Les types de peinture

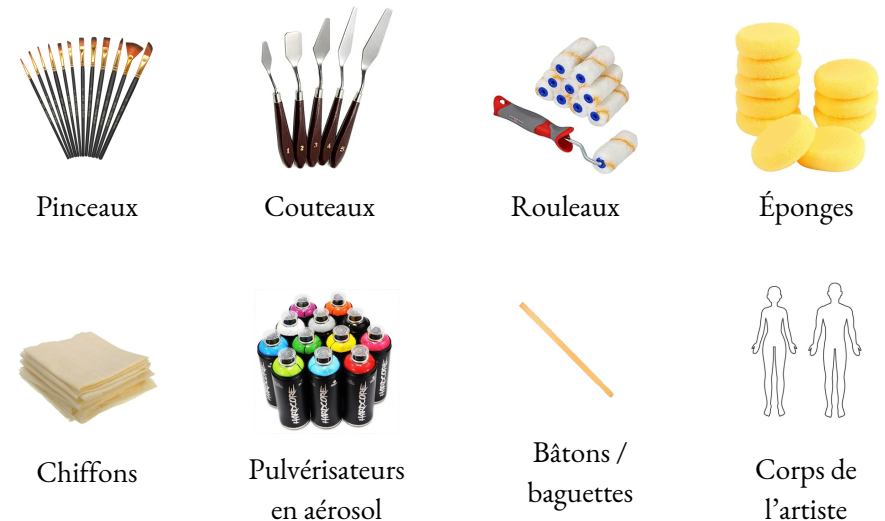
Types de peinture	Définitions
Peinture à l'huile 	Composée de pigments organiques et d'huile siccativ*, ajout de diluants* avant utilisation, séchage lent de plusieurs semaines pour éviter les craquelures mais autorise les repentirs*, pâte épaisse et grasseuse, aspect brillant
Acrylique 	Composée de résines synthétiques et de pigments qui se diluent à l'eau, très pigmentée et très couvrante donc les repentirs* sont impossibles
Gouache 	Peinture à l'eau gommée*, séchage très rapide, couvrante et opaque
Aquarelle 	Composée de pigments broyés agglutinés avec de l'eau gommée*, peu couvrante, aucun repentir* possible, nécessite un support épais
Tempera 	Mélange entre la peinture à l'eau et l'œuf, séchage rapide qui nécessite un travail rapide
Peinture à l'encaustique 	Composée de couleurs délayées dans de la cire fondue (la cire d'abeille est utilisée comme liant)
Techniques mixtes 	Association de deux ou plusieurs techniques de peintures et/ou de techniques graphiques
Peinture <i>a fresco</i> (à fresque) 	Composée de pigments de couleur détremés à l'eau appliqués sur un enduit de mortier frais

B. Les supports et les outils

Les supports



Les outils



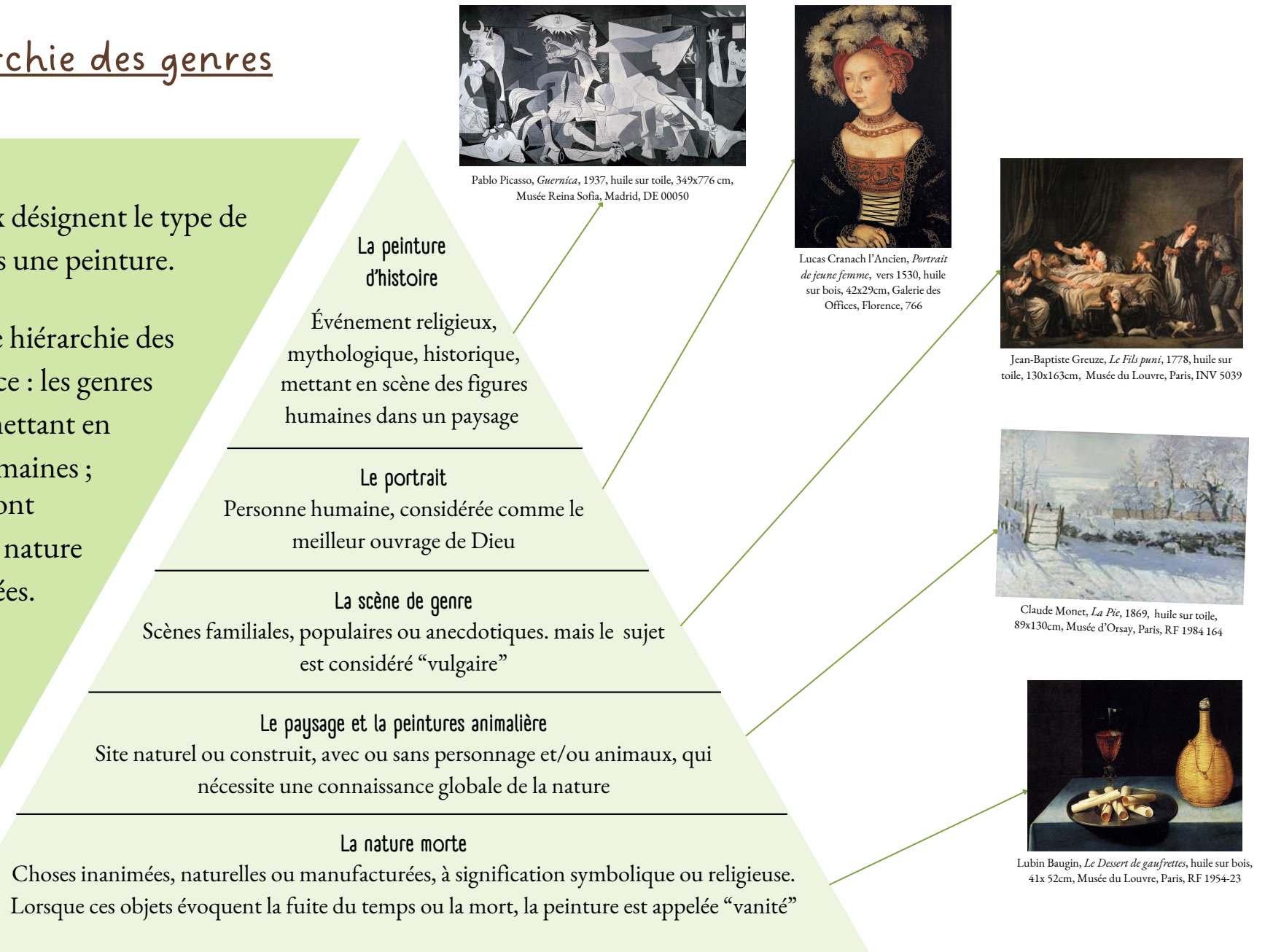
*Les mots avec astérisques sont définis dans le lexique p. 13-14

C. La hiérarchie des genres

Les genres picturaux désignent le type de sujet représenté dans une peinture.

Au XVII^e siècle, une hiérarchie des genres se met en place : les genres majeurs sont ceux mettant en scène des figures humaines ; les genres mineurs sont ceux représentant la nature et les choses inanimées.

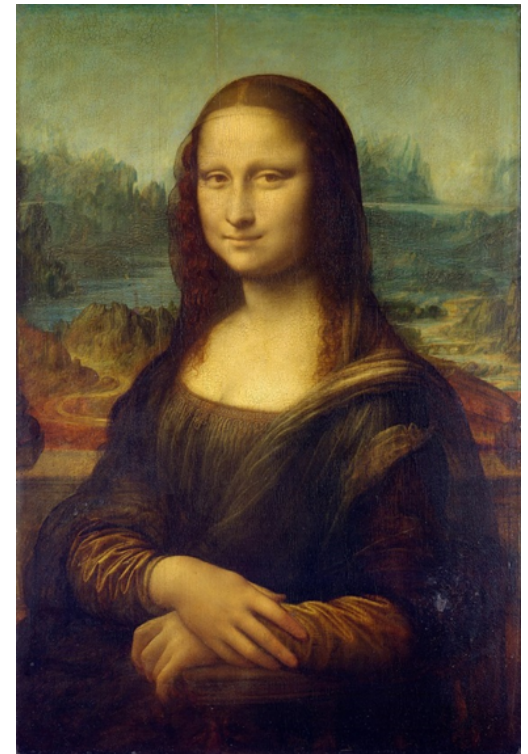
Aux XVIII^e et XIX^e siècles, la hiérarchie disparaît avec l'essor des genres mineurs.



II.

Commenter une peinture

A. Les informations générales sur l'œuvre



1. Donner le cartel de l'œuvre

Il se compose au minimum des informations suivantes

- Identité de l'artiste, suivie éventuellement par les dates et lieux de naissance et de mort
- Titre de l'œuvre (en italique en écriture informatique ; souligné en écriture manuscrite)
- date de réalisation la plus précise possible
- Technique(s) et/ou matériau(x)
- Dimensions en centimètres, ou en mètres pour les très grands formats, sous la forme "Hauteur x Largeur (x Profondeur)"
- Localisation de l'œuvre : "Collection particulière" ou "Ville, Nom du lieu de conservation, "Numéro d'inventaire" s'il existe ou "localisation inconnue"

Léonard de Vinci (Vinci, 1452 - Amboise, 1519), *Portrait de Lisa Gherardini, épouse de Francesco del Giocondo*, dit *La Joconde* ou *Mona Lisa*, 1^{er} quart du XVI^e siècle, huile sur bois de peuplier, 79,4 x 53,4 cm, Paris, Musée du Louvre, n° inv. INV779

2. Décrire l'œuvre de manière très générale

Déterminer le genre du tableau

- Figuratif / Abstrait*
- Portrait / Paysage / Nature morte / Peinture animalière / Scène de genre / Sujet mythologique, religieux ou historique / Autre

Regarder les aspects techniques de l'œuvre

Ils peuvent donner des informations sur l'époque de réalisation du tableau (notamment pour les périodes anciennes), mais également renseigner sur la touche et le style du peintre.

- La /les technique(s) picturale(s)
- La nature du support
- Le format
 - Carré / Rectangulaire / Tondo (rond)
 - Vertical / Horizontal
- Les dimensions : Petit / Moyen / Grand / Monumental

L'œuvre est un tableau **figuratif** de dimensions **moyennes**. C'est le **portrait** vertical d'une dame devant un paysage qui esquisse un sourire.

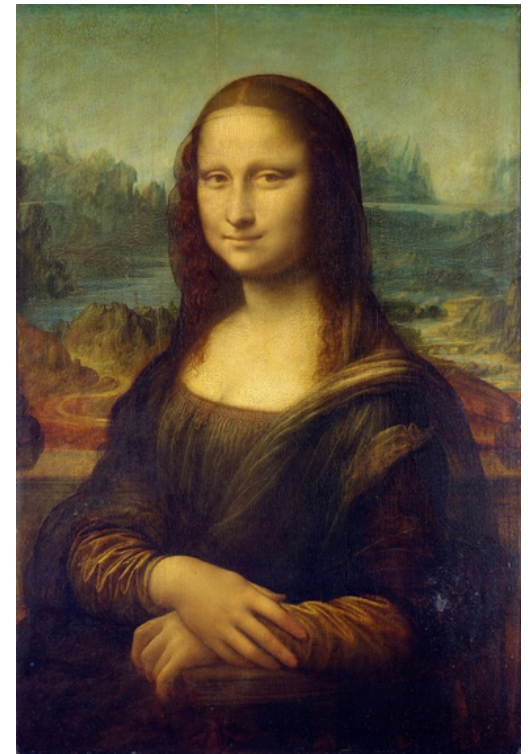
B. L'aspect général de l'œuvre

1. Analyser la composition* de l'œuvre

Désigne la manière dont les différents éléments s'organisent dans le tableau

- Premier / Deuxième / Troisième plan ou Avant-plan / Arrière-plan
- Équilibre des masses dans l'œuvre
- Perspective*
 - Géométrique, atmosphérique ou cavalière*
 - Lignes et points de fuite*
- Lignes dominantes de la composition
 - Verticales/horizontales : stabilité
 - Obliques/courbes : profondeur, instabilité, dynamisme

Au **premier plan**, Mona Lisa est représentée dans une loggia (balcon couvert et fermé) à **mi-corps**, assise, les bras négligemment croisés et les mains appuyées sur l'accoudoir de son fauteuil servant de **repoussoir***. Elle est représentée légèrement **de trois-quarts** mais ses yeux fixent le spectateur. **À l'arrière-plan**, on peut voir un paysage minéral assez flou, sans présence humaine, mêlant des éléments réels et fantaisistes. Il est construit selon les principes de la **perspective atmosphérique**. Mona Lisa occupe l'essentiel du tableau. Inscrite dans une **composition pyramidale** : elle est placée au centre d'un **triangle** dont la base occupe la largeur du tableau. Il se dégage un certain calme et une **atmosphère** un peu mystérieuse.



2. Analyser le cadrage et l'angle de vue de l'œuvre

Le cadrage

- Vue de près ou rapprochée / Vue de loin / Zoom
- Gros plan (une partie du sujet ou de l'environnement)
- Vue d'ensemble ou plan large (le sujet dans une partie de l'environnement)
- Plan à mi-corps (le sujet est coupé à mi-cuisse)

L'angle de vue privilégié

- Frontal : l'artiste est placé en face du sujet, impression d'entrer dans l'œuvre, de faire face au sujet
- Vue en plongée : l'artiste est placé au-dessus du sujet, impression de petitesse du sujet, effet de vertige
- Vue en contre-plongée : l'artiste est placé en dessous du sujet, impression de monumentalité et de puissance du sujet

Léonard de Vinci a peint la Mona Lisa de manière **frontale**, assez proche de son sujet puisqu'on ne voit pas le bas de son corps mais dans un **plan large** car on voit le paysage derrière elle.

C. Le style de l'œuvre

1. Décrire la palette de l'artiste

Tonalité des couleurs

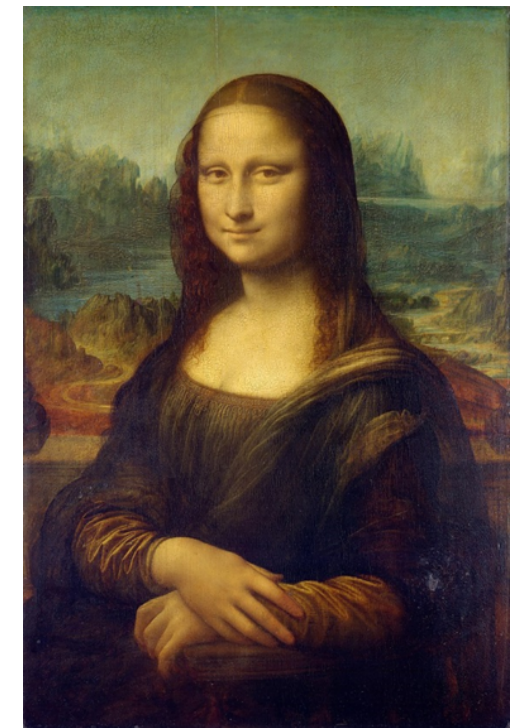
- Monochrome / Polychrome / Camaïeu / Dégradé*
- Sombres / Claires
- Vives / Douces / Ternes
- Lumineuses / Éteintes
- Chaudes / Froides

Équilibre des couleurs

- Harmonieuses / Dissonantes
- Contrastées / Dégradées
- Couleur majeure / Couleur mineure (celle qui est la plus/la moins présente)
- Concentrées / Dispersées

Noir et blanc

- Contraste
- Douceur (gris dominant)
- Sombre / Clair



La palette est restreinte à quelques **nuances de gris, de brun, d'ocre, de roux**, un peu de **jaune** dans les manches et de **bleu** dans le paysage. Les tons sont plutôt **doux** et tendent vers la **monochromie**. La douceur et l'aspect velouté qui se dégagent des couleurs sont dus à la technique du *sfumato* qui, grâce à l'utilisation de *glacis**, atténue les contours.

2. Décrire la lumière dans l'œuvre

La source fictive de lumière

- Identifier son/ses origine(s) ainsi que les ombres
- Illusion de lumière naturelle / artificielle / les deux en même temps
- Lumière diffuse / directionnelle (de type "spot")
- Observer sa/ses direction(s)
- Analyser les ombres propres / portées*

Les effets de la lumière sur

- L'organisation de l'espace
- La perception des volumes
- Les variations de couleurs
- La mise en valeur des nuances
- L'atmosphère générale

La lumière est de type **naturel**. Elle est à la fois **diffuse** et **directionnelle** mais de manière discrète. Elle provient **de la gauche** et illumine **le visage, la gorge et les mains** du personnage. Elle dit ainsi au spectateur ce qui est le plus important dans le tableau : **l'humain**, tandis que le paysage aride est plus sombre, donc plus inquiétant.

3. Décrire la touche* du peintre

Observer

- Les couleurs posées en aplats* ou non
- Le passages des outils visibles ou non
- La gestualité expressive ou rigoureuse et très soignée

Dans le tableau, **aucune trace** de coups de pinceau n'est visible car la peinture a été exécutée en *glacis*. Le **style** de Léonard de Vinci est très **minutieux, précis**. Ces éléments, conjoints aux éléments ci-dessus, participent de la typicité du **style "Renaissance"** de l'œuvre.

D. La remise en contexte de l'œuvre

1. Évoquer tout ce qui dépasse l'analyse formelle pure

Histoire du sujet de l'œuvre

- Anecdotes sur le modèle, le sujet, etc.
- Analyse iconographique (sujet mythologique, religieux, etc.)

Histoire de l'œuvre

- Commanditaire du tableau / Mécène
- Position dans l'histoire des collections
- Inscription de l'œuvre dans une tradition ou bien renouvellement d'une tradition

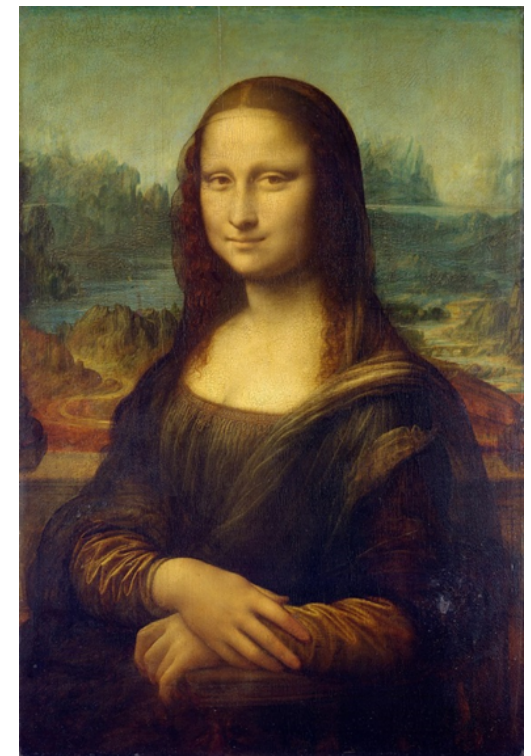
2. Analyser le contexte général de l'œuvre

Analyse des contextes

- Historique (de l'époque et de l'artiste)
- Artistique (courant pictural*)

Réception par le public

- La réaction du public (de sa création à nos jours)
- Postérité de l'œuvre (influence sur des artistes)



Léonard de Vinci fait le **portrait** d'une dame florentine dénommée Lisa Guerardini, dite **Mona Lisa**, troisième épouse du marchand de soie Francesco del Giocondo. Il y synthétise les inventions du **portrait flamand** (position de **trois-quarts**, au lieu du **profil**, devant une **balustrade** ouverte devant un **paysage**, etc.), en leur donnant une cohérence naturelle notamment grâce à son perfectionnement de la technique du *sfumato*.

Œuvre emblématique de la **Renaissance italienne**, la *Joconde* est l'œuvre d'art la plus connue au monde. Cela peut tenir aux qualités formelles de l'œuvre de Léonard de Vinci ou à l'identité de l'un de ses propriétaires, le roi François I^{er}. Mais c'est peut-être davantage le mystère qui émane du tableau qui l'a rendu aussi célèbre : le regard et l'**énigmatique sourire** du modèle, qui donnent de la douceur à l'expression de Mona Lisa (le sourire existe mais reste rare avant la *Joconde* dans l'histoire de la peinture) mais crée surtout une relation de connivence entre elle et le spectateur ; le sourire peut enfin être un **jeu de mot onomastique** : "Giocondo" signifie en italien "heureux" ; Gioconda est donc une femme heureuse.

Sa postérité est sans commune mesure. Elle a été **copiée** dès le XVI^e siècle et a inspiré d'autres portraits féminins ultérieurs. L'œuvre ne cesse depuis d'influencer artistes, publicistes, grand public de manière générale, surtout depuis sa redécouverte en 1913 après avoir été **volée en 1911** par un ouvrier vitrier du musée du Louvre. Depuis lors et en raison de sa très grande **fragilité**, la *Joconde* a peu quitté son écrin : elle voyage en 1963 aux États-Unis, puis au Japon et dans l'ex-URSS en 1974.

À toi de jouer !

Nom et prénom : ----- Classe : -----

1. Description générale et iconographique

a. La peinture est-elle figurative ou abstraite ? -----

b. Que voit-on (du général au détail, de haut en bas ou de droite à gauche) ?

2. Description des procédés techniques

a. Nombre de plans : ----- Un plan prend-il plus d'espace ? Si oui, lequel ? -----

b. Lignes de fuite : vers où s'orientent les lignes dans le tableau ? -----

c. Perspective : les éléments du tableau donnent-ils l'impression d'être en trois dimensions ? -----

d. Cadrage : le sujet de la peinture est-il vu de loin ou de près ? -----

e. Angle de vue : la scène est-elle vue frontalement, en plongée ou en contre-plongée ? -----

f. D'où vient la lumière dans le tableau ? Qu'éclaire-t-elle et que laisse-t-elle dans l'ombre ?

g. Palette du peintre : quelle(s) couleur(s) domine(nt) dans le tableau ? -----

h. Touche du peintre : les coups de pinceaux du peintre sont-ils visibles ? -----



Visuel de l'œuvre à coller ici

Cartel de l'œuvre ("Fiche d'identité")

Nom de l'artiste : -----

Titre de l'œuvre : -----

Année de réalisation : -----

Technique(s) : -----

Dimensions en cm : -----

Lieu de conservation : -----

3. Replacer l'œuvre dans son contexte

a. La peinture a-t-elle été réalisée sur commande ou à une occasion particulière ? Si oui, laquelle ? -----

b. La peinture est-elle en lien avec son époque ou avec l'artiste ? Si oui, pourquoi ?

c. La peinture raconte-t-elle une histoire, une anecdote ? Si oui, laquelle ?

d. La peinture a-t-elle été appréciée lors de sa création ? L'est-elle aujourd'hui ?
Pourquoi ? -----

Mon avis personnel sur l'œuvre

III.

Lexique

A. L'œuvre

Abstrait : Aucune forme réelle n'est reconnaissable à l'exception de formes géométriques ou informelles.

Figuratif : Une ou plusieurs formes/figures réelles reconnaissables.



Diptyque / Triptyque / Quadriptyque / Polyptyque : œuvre composée de 2/3/4/plusieurs panneaux, fixes ou mobiles, qui se lisent ensemble.

Monochrome / Polychrome / Camaïeu / Dégradé : peinture employant une seule couleur / plusieurs couleurs / une seule couleur avec des tons différents / une variation progressive de l'intensité d'une ou de plusieurs couleurs.

Courant/Mouvement pictural : Style qui se différencie d'un autre par un ensemble de caractéristiques esthétiques et/ou techniques et/ou conceptuelles.

B. Les techniques picturales

Étude : Travail préparatoire à la réalisation de l'œuvre finale.

Liant : matière qui sert à agglomérer les pigments en peinture, afin de la rendre plus résistante au temps.

Eau gommée : liant composé d'eau distillée et de gomme arabique.

Siccativité d'une huile : aptitude d'une huile à sécher à l'air.

Diluant/solvant : substance ajoutée dans la peinture pour accélérer le processus de séchage. Il permet aussi de remettre des peintures à l'état liquide une fois séchée.

Glacis : Peinture fluide, translucide ou transparente, posée en fines couches minces uniformes, modifiant la coloration ou l'aspect des fonds sur lesquels on l'applique.

Aplat (ou à-plat) : Surface bien cernée remplie d'une couleur uniforme.

Repentir : Correction apportée par l'artiste pendant la création de l'œuvre.

Touche : Manière qu'a un peintre de poser la peinture sur le support avec son outil ; résultat de cette action (par exemple, effet du coup de pinceau).



C. La composition générale

Composition : Position des différents éléments représentés dans une œuvre donnant une signification de l'ensemble.

Perspective : Donner l'illusion d'un objet en trois dimensions sur une surface en deux dimensions.

- **géométrique ou linéaire** : perspective créée par des lignes et points de fuite.
- **atmosphérique** : perspective créée par dégradés de couleurs s'estompant avec la distance.
- **cavalière** : perspective créée sans point de fuite, ni variation de la taille des objets.

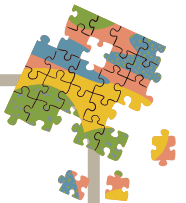
Point de fuite : Point imaginaire de l'espace où convergent toutes les droites d'une même direction, permettant de construire la perspective dans une œuvre.

Ligne de fuite : Ligne formée par l'ensemble des points de fuite de toutes les droites.

Ombre propre/portée : Zone non éclairée d'un objet située à l'opposé de la source de lumière / en arrière de l'objet par rapport à la source de lumière.

Repoussoir : Élément du premier plan guidant notre regard vers le fond par effet de profondeur.

Admoniteur : Personnage qui apostrophe le spectateur et l'invite à participer au tableau.





01 40 96 31 50

maisondesarts@ville-antony.fr

